

DOSSIER EN P. 2 : LA BIBLIOTHEQUE ET SES LECTEURS

La GAZETTE DE PORT-ROYAL

Bulletin de la Bibliothèque de la Société de Port-Royal à parution trimestrielle.

Numéro 4.

Juillet 2000.

LA GAZETTE EST FINALEMENT TRIMESTRIELLE !

C'EST, nous l'espérons, la fin d'une valse hésitation : nous vous avons indiqué que cette Gazette de Port-Royal aurait une parution probablement semestrielle. Plus de six mois se sont écoulés depuis notre dernier numéro et il apparaît que c'est trop long.

Nous n'allons pas nous en plaindre mais l'actualité de la bibliothèque est suffisamment riche pour justifier une parution trimestrielle. Ceci permettra également de juguler l'augmentation du nombre de pages qui affecte les numéros les uns après les autres. Le prochain paraîtra donc au mois d'octobre si, comme nous l'espérons, nous parvenons à tenir les délais.

Toutes nos excuses pour le retard de parution de quelques semaines qui affecte ce numéro 4. Certains d'entre vous s'en sont émus, craignant la disparition de la Gazette ou leur radiation accidentelle de la liste des abonnés. Qu'ils se rassurent : ce retard n'est dû qu'à une surcharge de travail à la fin du Printemps, en partie à cause du questionnaire que vous avez reçu.

Un grand merci à ceux – fort nombreux – qui ont répondu à notre enquête de la fin mai. Elle nous permet de mieux vous connaître et tenter de mieux répondre à vos attentes, elle permet à la Société de Port-Royal d'avancer des données concrètes lors des discussions avec ses différents partenaires et s'inscrit dans le cadre d'une réflexion à long terme sur la bibliothèque et les acteurs qui la font vivre.

Nous vous en livrons les résultats en pages 2, 3, 4 et 5.

ÉDITORIAL

UN AMÉRICAIN À PARIS : LE POINT DE VUE D'UN LECTEUR ÉTRANGER

ÉTANT un des lecteurs américains les plus récents de la BPR, et ayant jusqu'à présent surtout travaillé dans les grandes collections publiques tant américaines que françaises, les satisfactions que la BPR m'a apportées risquent de paraître plutôt

naïves. C'est en 1997 que j'ai enfin eu le plaisir de pénétrer dans la BPR.

Je connaissais, bien sûr, l'existence de la bibliothèque de la rue Saint-Jacques depuis une bonne quinzaine d'années, mais ses coordonnées exactes m'étaient restées mystérieuses malgré quelques tentatives plutôt tâtonnantes de les découvrir.



En 1997 j'ai eu donc l'impression d'être admis dans une de ces fraternités honoraires secrètes que l'on trouve sur les vieux campus américains. Toutefois la satisfaction la plus importante est le sentiment d'entrer dans une tradition

vivante ou l'accumulation de savoir se fait avec dévouement et précision à travers les générations. Les annotations que les responsables successifs de la collection ont laissées dans les ouvrages pour guider ceux qui les suivront sont la trace concrète de cette ardeur qui n'est pas seulement scientifique.

L'actuelle animation et la mise en valeur des collections promettent de prolonger cet héritage de Mlle de Théméricourt, des sœurs Gillet, des Gazier, et de tant d'autres.

Le 4 juillet (notre fête nationale).

Thomas M. CARR Jr.
Professeur. University of Nebraska

DOSSIER : LA BIBLIOTHÈQUE ET SES LECTEURS

Réponses au questionnaire envoyé aux lecteurs au mois de mai 2000

TAUX DE RETOUR

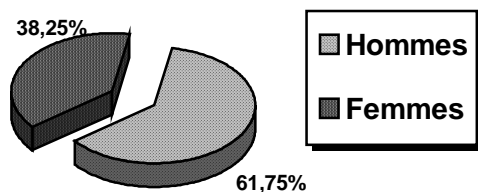
Nombre d'envois : **149**
 Réponses : 66 (44.29%)
 Exprimés : **61** (40.93%)

Neuf personnes se sont inscrites au fichier depuis le lancement de l'enquête et huit ont été radiées. Le nombre total de lecteurs au 24 juillet 2000 était donc de 150. Sauf exception toujours signalée, on ne prendra en compte dans les résultats publiés ci-dessous que les 61 personnes qui ont accepté de s'exprimer.

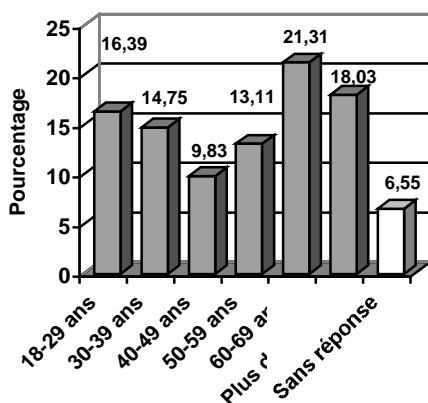
PROFIL DES PERSONNES AYANT RÉPONDU AU QUESTIONNAIRE

SEXE

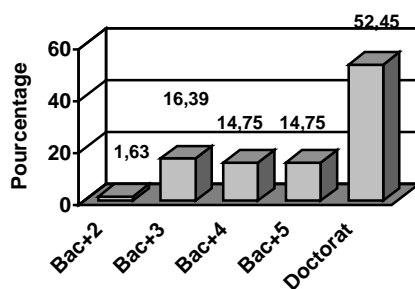
Chiffres sur l'ensemble du fichier.



AGE

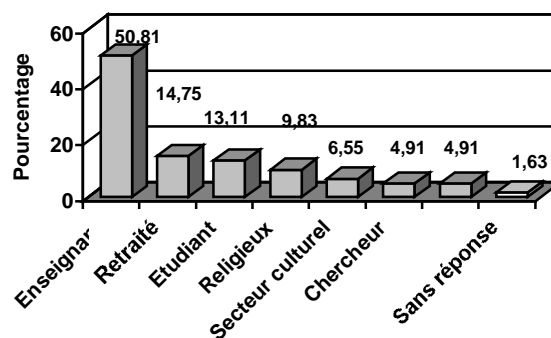


NIVEAU D'ETUDES



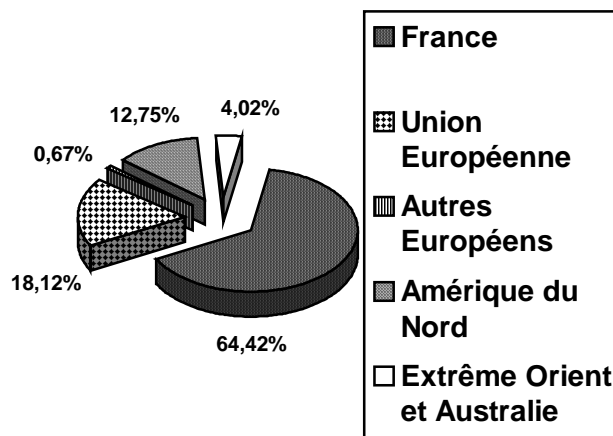
PROFESSION

Le total est supérieur à 100, certaines personnes ayant donné 2 réponses du type : "enseignant retraité" ou "prêtre et étudiant".



ORIGINES GEOGRAPHIQUES

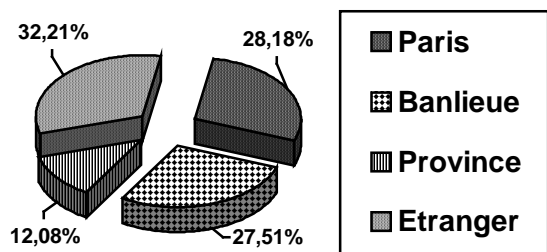
Chiffres sur l'ensemble du fichier.



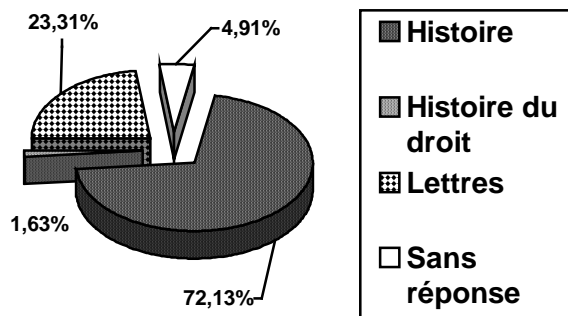
DOSSIER : LA BIBLIOTHÈQUE ET SES LECTEURS

LIEU DE RESIDENCE

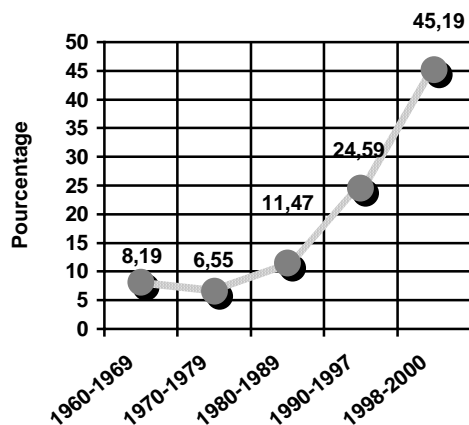
Chiffres sur l'ensemble du fichier.



SUJETS DE RECHERCHE

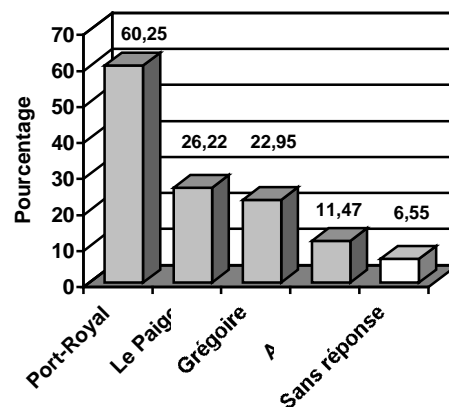


DATE D'INSCRIPTION A LA BIBLIOTHEQUE

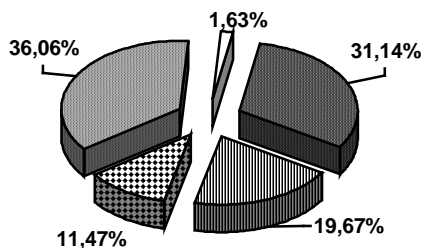


FONDS ETUDIES

Le total est supérieur à 100%, certaines personnes ayant donné plusieurs réponses.



FREQUENTATION ANNUELLE



- Moins de 10 fois par an
- ▨ De 10 à 50 fois par an
- ▩ Plus de 50 fois par an
- Fréquentation aléatoire
- Sans réponse

BILAN

Le profil du lecteur type de la Bibliothèque de Port-Royal peut donc être défini de la manière suivante :

Il s'agit d'un **homme français** résidant en **Ile de France** et âgé de **50 ans** et **10 mois**. Titulaire d'un **doctorat**, il est **enseignant universitaire** et s'est **inscrit à la bibliothèque** —dont il a appris l'existence par le truchement d'un autre universitaire— en **1999**. Il est **historien**, et travaille sur le fonds **Port-Royal**. Sa **fréquentation** est **aléatoire** mais quand il vient, il **reste généralement 4h** à la bibliothèque. Il aimerait pouvoir venir plus souvent mais n'a pas de perspective très claire quant à sa

DOSSIER : LA BIBLIOTHÈQUE ET SES LECTEURS

REPONSES AU SONDAGE

I. OPINIONS SUR LA BIBLIOTHEQUE

1. Quel jugement portez-vous sur les fonds rassemblés à la bibliothèque (intérêt et originalité) ?

Exceptionnel (ou synonymes)	59,01%
Bon	21,31%

Sans opinion	19,67%
--------------	--------

2. Quel jugement portez-vous sur les conditions d'accessibilité des collections aujourd'hui ?

Très bonnes	26,22%
Bonnes	45,90%
Passables	14,75%
Insuffisantes	4,91%
Très mauvaises	---

Sans opinion	8,19%
--------------	-------

3. Quel jugement portez-vous sur les conditions de travail à la bibliothèque ?

Très bonnes	11,47%
Bonnes	45,90%
Passables	32,78%
Insuffisantes	8,19%
Très mauvaises	---

Sans opinion	4,91%
--------------	-------

Le total est supérieur à 100% : 2 lecteurs ont donné chacun 2 réponses.

4. Quel jugement portez-vous sur les conditions d'accueil et sur l'aide apportée par les bibliothécaires ?

Excellentes*	6,55%
Très bonnes	78,68%
Bonnes	9,83%
Passables	---
Insuffisantes	---
Très mauvaises	---

Sans opinion	4,91%
--------------	-------

* Cette rubrique a spontanément été rajoutée par certains lecteurs. Un grand merci à tous pour la gentillesse de vos réponses et pour votre confiance.

5. Que faudrait-il faire pour améliorer l'accessibilité ?

Les rubriques rajoutées spontanément par les lecteurs sont en italique. Le total des pourcentages est nettement supérieur à 100, la plupart des lecteurs ayant donné au moins deux réponses.

<i>L'accessibilité est satisfaisante</i>	1,63%
Meilleur accès aux fichiers	60,65%
Possibilité de consulter d'autres fonds	37,70%
Davantage de personnel	13,11%
Personnel plus spécialisé	1,63%
Davantage d'usuels et de revues	42,62%
Autres :	
<i>Ouverture plus fréquente</i>	4,91%
<i>Catalogage plus achevé</i>	4,91%
<i>Conservation des documents</i>	3,27%
<i>Acquisitions</i>	6,55%

Sans opinion	14,75%
--------------	--------

6. Que faudrait-il faire pour améliorer les conditions de travail ?

Les rubriques rajoutées spontanément par les lecteurs sont en italique. Le total des pourcentages est nettement supérieur à 100, la plupart des lecteurs ayant donné au moins deux réponses.

Salle de lecture plus grande	73,77%
Espaces de travail mieux aménagés	49,18%
Postes informatiques en accès libre	40,98%
Possibilités de reproduction variées	52,45%
Personnel plus spécialisé	1,63%
Autres :	
<i>Ouverture plus longue</i>	3,27%
<i>Toilettes*</i>	3,27%
<i>Ameublement</i>	1,63%
<i>Chauffage</i>	1,63%
<i>Eclairage</i>	1,63%
<i>Branchements informatiques</i>	1,63%

Sans opinion	13,11%
--------------	--------

* Aux personnes qui ont exprimé cette requête, nous avons le plaisir d'annoncer que des toilettes ont été installées dans l'escalier depuis déjà quelques années.

7. Quelle serait la composition optimale du personnel affecté à la bibliothèque ?

Inchangée (2 personnes)	14,75%
3 personnes	11,47%
4 personnes	1,63%
Plus de 4 personnes	3,27%

Sans opinion	68,85%
--------------	--------

DOSSIER : LA BIBLIOTHÈQUE ET SES LECTEURS

II. PERSPECTIVES D'AVENIR

Trois hypothèses sont actuellement explorées concernant l'avenir de la bibliothèque :

- Transfert sur le site de Port-Royal des Champs
- Transfert dans d'autres locaux dans Paris intra-muros
- Maintien dans les lieux

1. Indiquez votre jugement sur l'importance des critères suivants pour votre fréquentation future :

- **Environnement scientifique** (proximité d'autres bibliothèques...)

Total supérieur à 100% : une personne a donné 2 réponses.

Indispensable	34,42%
Important	37,70%
A considérer	18,03%
Pas important	9,83%

Sans opinion 1,63%

- **Environnement scientifique** (présence d'une équipe de recherche)

Total supérieur à 100% : une personne a donné 2 réponses.

Indispensable	16,39%
Important	27,86%
A considérer	32,78%
Pas important	16,39%

Sans opinion 16,39%

- **Sécurité de la conservation des ouvrages et documents**

Indispensable	83,60%
Important	11,47%
A considérer	1,63%
Pas important	---

Sans opinion 3,27%

- **Qualification et disponibilité des bibliothécaires**

Total supérieur à 100% : une personne a donné 2 réponses.

Indispensable	55,73%
Important	39,34%
A considérer	3,27%
Pas important	1,63%

Sans opinion 1,63%

- **Accessibilité par des transports en commun**

Indispensable	75,40%
Important	18,03%
A considérer	1,63%
Pas important	1,63%

Sans opinion 3,27%

2. Dans le cas du transfert de la bibliothèque sur le site de Port-Royal des Champs

- **Possibilité d'un hébergement hôtelier**

Indispensable	36,06%
Important	19,67%
A considérer	19,67%
Pas important	9,83%

Sans opinion 14,75%

- **Possibilité d'une restauration sur place** (cafétéria, restaurant)

Total supérieur à 100% : 2 personnes ont donné chacune 2 réponses.

Indispensable	45,90%
Important	22,95%
A considérer	16,39%
Pas important	8,19%

Sans opinion 9,83%

3. Dans l'hypothèse d'un transfert hors Paris de la Bibliothèque :

- **Quel temps maximum seriez-vous disposé(e) à consacrer aux trajets ?**

30 mn maximum	18,03%
1h maximum	42,62%
Plus d'une heure	14,75%

Sans opinion 24,59%

- **Seriez-vous prêt(e) à envisager d'être hébergé(e) dans une structure hôtelière ?**

Oui	36,06%
Non	54,09%

Sans opinion 9,83%

- **Seriez-vous prêt(e) à utiliser des fonds numérisés ?**

Oui	55,73%
Non	22,95%

Sans opinion 21,32%

LA VIE DE LA BIBLIOTHÈQUE

BREVES

AVIS AVANT RADIATION

Les personnes qui ne se sont pas manifestées depuis trois ans et dont les noms suivent sont priées de nous signaler si elles souhaitent continuer à recevoir les courriers de la bibliothèque : Michel Brière, Bernard Hours, Jean-Yves Mollier, Michel Van Meerbeeck, Sophie-Aurore Vinci.

FICHES DE CONSULTATION

Après vos consultations d'ouvrages, pensez bien à remplir une fiche de consultation mentionnant votre nom et la cote des ouvrages consultés (ou leur titre pour les ouvrages non cotés). Cela nous permet d'établir des statistiques quant à la fréquentation de la bibliothèque, de mettre en place un historique pour les ouvrages consultés et de conserver une trace de votre passage évitant de vous placer sur la liste des radiations éventuelles.

UN TOURNAGE A LA BIBLIOTHEQUE !

L'émission *Un siècle d'écrivains* consacrée à Alvaro Mutis et réalisée par Yves Billon et Mauricio Martínez-Cavard a été tournée à la bibliothèque de Port-Royal, plus précisément en salle Le Paige. Elle a été diffusée sur France 3 le 27 mai dernier.

RESTAURATION

Grâce à la générosité de M. Francesco Di Donato, un ouvrage a pu être relié. Il s'agit de : Le chancelier Maupeou et les Parlements, Paris, Alphonse Picard, 1883 par Jules Flammermont. Comme beaucoup de livres de cette époque, ce volume était dans un triste état de par l'acidité du papier et de l'encre. Sa nouvelle reliure pourra le protéger des assauts du temps en attendant la mise en place d'un véritable programme de restauration. Grazie tante Francesco !

JEAN MESNARD DÉCORÉ

Monsieur Jean Mesnard a été décoré le 3 juillet dernier de la Légion d'Honneur lors d'une émouvante cérémonie à l'Institut de France. Nous lui adressons nos plus sincères félicitations.

ACQUISITIONS

RAPPELONS que la Bibliothèque de Port-Royal, faute de moyens, n'a pas de budget d'acquisitions. C'est donc par vos dons que vous enrichissez ses fonds. Si la bibliothèque ne fait payer aucune cotisation, elle accepte toutefois bien volontiers les dons et en particulier les ouvrages qui ont pu être rédigés grâce à ses fonds. Ceci est aussi valable pour les mémoires et manuscrits trop souvent introuvables.

Un grand merci à tous nos donateurs, et en particulier à **Philippe Sellier** pour les nombreux dons qu'il a faits à la bibliothèque et qui ont considérablement enrichi le fonds Pascal. Il a par ailleurs offert à la bibliothèque une collection presque complète de la *Revue du 17^{ème} siècle*, première pierre dans la construction d'un fonds de périodiques.

Don du musée Louis-Senleccq

• *Les trésors des princes de Bourbon Conti*. Paris, Somogy, 2000 et L'Isle Adam, Musée d'Art et d'Histoire Louis Senleccq, 2000. Catalogue de l'exposition.

Don de Jacques Grès-Gayer

• Grès-Gayer, Jacques. *En Sorbonne autour des Provinciales. Edition critique des Mémoires de Beaubrun (1655-1656)*. Paris, Klincksieck, 1997.

Don de Rita Hermon-Belot

• Hermon-Belot, Rita. *L'abbé Grégoire. La politique et la vérité*. Paris, Seuil, 2000.

Don de Jean Lesaulnier

• Newton, William Ritchey. *Sociologie de la communauté de Port-Royal*. Paris, Klincksieck (Port-Royal), 1999.

Don de Nicolas Lyon-Caen

• Chantin, Jean-Pierre. *Les amis de l'œuvre de la Vérité. Jansénisme, miracles et fin du monde au XIX^e siècle*. Lyon, Presses Universitaires de Lyon, 1998.
• Verhey, B.W. *L'Eglise d'Utrecht*. s.l.s.n. 1984.

Don de Philippe Sellier

- Alexandrescu, Vlad. *Le paradoxe chez Blaise Pascal*. Bern, Berlin, Frankfurt/M., New York, Paris, Wien, Peter Lang, 1997.
- Amiot, Yves. *Le solitaire*. José Corti, 1986.
- Brun, Jean. *La philosophie de Pascal*. Paris, PUF (Que-sais-je ?), 1992.
- Cahné, Pierre A. *Pascal, ou Le risque de l'espérance*. Paris, Fayard-Mame (Douze hommes dans l'histoire de l'Eglise), 1981.
- Canilli, Adèle. *Blaise Pascal, Pensieri, Scritti scientifici e politici*. Padova, Liviana editrice, 1990.
- Dionne, James Robert. *Pascal et Nietzsche, Etude historique et comparée*. New York, Burt Franklin & Co, 1974.
- Ernst, Pol. *Approches pascaliennes*. Gembloux (Belgique), Duculot, 1970.
- Gazier, Augustin. *Les derniers jours de Blaise Pascal*. Paris, Honoré Champion, 1911.
- Gazier, Augustin. *Blaise Pascal et Antoine Escobar*. Paris, Honoré Champion, 1912.
- Genet, Claude. *Pensées. Pascal. Analyse critique*. Paris, Hatier (Profil d'une œuvre), 1973.
- Gobry, Ivan. *Pascal, ou La simplicité*. Paris, Téqui (L'auteur et son message), 1985.
- Harrington, Thomas More. *Pascal philosophe*. Paris, CDU et SEDES, 1982.
- Heller, Lane M. et Goyet, Thérèse. *Bibliographie Blaise Pascal (1960-1969)*. Clermont-Ferrand, ADOSA, 1989.
- Kim, Hyung-Kil. *De l'art de persuader dans les Pensées de Pascal*. Paris, A-G. Nizet, 1992.
- Magnard, Pierre. *Pascal ou L'art de la digression*. Paris, Ellipses (Philo-philosophie), 1997.
- Maire, Albert. *Bibliographie générale des œuvres de Blaise Pascal*. Paris, Henri Leclerc et L. Giraud-Badin, 1925-1927. 5 volumes.
- Melzer, Sara E. *Discourses of the fall. A study of Pascal's Pensées*. Berkeley, Los Angeles, London, University of California Press, 1986.
- Morot-Sir, Edouard. *La métaphysique de Pascal*. Paris, Presses Universitaires de France (SUP), 1973.
- Mourlevat, Guy. *Les machines arithmétiques de Blaise Pascal*. Clermont-Ferrand, 1988.
- Normand, J-P. (éd.) *La prière de Port-Royal*. C.L.D., 1978.
- Nelson, Robert J. *Pascal, adversary and advocate*. Cambridge (Massachusetts), Londres, Harvard University Press, 1981.
- Pascal, Blaise. *Lettres écrites à un provincial par Blaise Pascal, précédées d'une notice sur Pascal considéré comme écrivain et comme moraliste, par M. Villemain*. Nouvelle édition. Paris, Emler Frères, 1829.
- Pugh, Anthony R. *The composition of Pascal's Apologia*. Toronto, Buffalo, London, University of Toronto Press, 1984.
- Ronnet, Gilberte. *Pascal et l'homme moderne*. Paris, A.G. Nizet, 1963.
- Schmitz du Moulin, Henri. *Blaise Pascal, une biographie spirituelle*. Assen, Van Gorcum, 1982.
- Schobinger, Jean-Pierre. *Kommentar zu Pascals Reflexionen über die Geometrie im allgemeinen*; Basel, Stuttgart, 1974.
- Sellier, Philippe. *Pascal et Saint-Augustin*. Paris, Albin Michel, 1995.

Don de Ellen Weaver-Laporte

• Newton, William R. *L'espace du Roi, la Cour de France au château de Versailles, 1682-1789*. Paris, Fayard, 2000.

Nous ne citons ici ni les manuscrits, ni les mémoires, ni les articles, ni les tirés à part. En effet, la liste serait trop longue. Nous les acceptons cependant avec le plus grand plaisir.

LA VIE DE LA BIBLIOTHÈQUE

A N N O N C E S

POUR NOUS CONTACTER

Les bibliothécaires :
Valérie Guittienne-Mürger
Fabien Vandermarcq

L'adresse :
169 rue Saint-Jacques 75005 Paris.

Le téléphone et fax :
00 33 (0)1 43 26 66 21

L'adresse e-mail :
portr@lemel.fr

LA PERLE DU SEMESTRE

• La perle de ce semestre est un anagramme trouvé dans un cahier d'écolier de 1813. La formule :

Napoléon empereur des Français

A été remplacée par :

Le pape serf a sacré un noir démon

Si d'aventure vous découvrez à la bibliothèque une pièce amusante, édifiante, stupéfiante et suffisamment brève pour être citée dans la *Gazette*, n'hésitez pas à nous le faire savoir. Nous en ferons profiter les autres lecteurs

LE CARNET

N a i s s a n c e

Emmanuelle BONILLO a donné le jour à un petit **Thomas** le 27 juin 2000. A elle ainsi qu'à son mari Frédéric, nous adressons nos félicitations les plus chaleureuses.

M a r i a g e

Nous avons la joie de vous annoncer le mariage de Fabien **VANDERMARCO** le 14 octobre prochain en l'église de Sarry (Saône-et-Loire). L'heureuse élue se nomme Constance **NEYRAND**. La cérémonie sera célébrée par les pères **TERREL** et **LIMOUSIN**.

Nous avons la tristesse de vous annoncer la disparition de l'un de nos plus fidèles lecteurs,
Monsieur Gilbert DORVAL.
Ce membre actif de la Société des Amis de Port-Royal, passionné par l'histoire de la Picardie qui avait une connaissance impressionnante du fonds de la bibliothèque nous a quitté en janvier dernier.

• Madame **BOTTIGHEIMER** nous a transmis l'annonce suivante :

Je réalise une bibliographie des éditions françaises de Province de la « Bible de Royaumont » (j'ai achevé ce que je crois être une bibliographie complète des éditions parisiennes). C'est un travail lent car les éditions provinciales ne sont souvent pas répertoriées dans les bibliographies nationales. Il m'arrive souvent de découvrir une édition inédite lorsque je visite une bibliothèque locale hors de Paris.

Pensez-vous que vos correspondants résidant hors de Paris pourraient consulter les catalogues des bibliothèques de Province et me faire parvenir leurs trouvailles concernant :

*L'histoire du Vieux et du Nouveau Testament... par le sieur de
Royaumont, prieur de Sombrevail...*

La paternité en est parfois attribuée à Saci (Saci) et seulement rarement à Nicolas Fontaine.

Je viens de publier un article sur cette paternité dans le Bulletin du bibliophile n°1 (2000). Peut-être vos lecteurs seront-ils intéressés de le connaître.

Les réponses peuvent être adressées à l'adresse électronique suivante :
rbottigheim@notes.cc.sunysb.edu ou à la bibliothèque qui fera suivre.

• Monsieur **COLLET**, de l'Institut Claude Longeon, a découvert un pamphlet manuscrit antijanséniste de 132 vers intitulé *Décalogue des jansénistes*. Il débute par ces mots :

*Parfait janseniste seras
Si tu suis notre document...*

Et se termine par :

*Jusqu'à mourir comme Judas
Sans foy, sans loy, sans sacrement.*

Quelqu'un connaît-il ce texte ? A-t-il été imprimé ? A-t-il jamais fait l'objet d'une publication ? Nous transmettons vos réponses à M. Collet.

• Madame **KNECHT** recherche toute information concernant les antiphonaires cisterciens de Port-Royal ou de paroisses jansénistes. Si vous avez la moindre indication à ce sujet, merci de nous la transmettre et nous ferons suivre.

• La personne qui avait demandé des renseignements sur un « Port-Royal » en Auxerrois est priée de se faire connaître.

• Madame **WILLIAMS**, Présidente des **Amis du Château de Sacy** avait posé aux lecteurs du numéro 2 de la *Gazette de Port-Royal* les deux questions suivantes :

- Sacy-le-Petit figure-t-il dans des documents autres que notariés ? Les religieuses y sont-elles venues, ont-elles habité le village ou bien n'était-ce pour elles qu'un bien parmi d'autres ?

- Isaac Le Maître, Monsieur de Saci aurait pris ce nom pour se distinguer de ses frères, ISAAC étant l'anagramme de SACI. Est-ce un hasard ou cela indique-t-il un lien avec le village où les religieuses de Port-Royal possédaient une ferme et des terres ?

Vous pouvez lui transmettre vos réponses par le biais de la bibliothèque qui fera suivre.

• Monsieur **FOREST** nous a prié de communiquer cette annonce :

"Effectuant des recherches sur les Pères Etienne Barré (1584-1656) et Etienne Barré (1625-1705), acteurs parisiens et orléanais du mouvement janséniste, j'attends des informations sur le prieuré clunisien de Binson, jadis situé au diocèse de Soissons, aujourd'hui sur la commune de Châtillon-sur-Marne dont les deux prêtres, oncle et neveu, ont été titulaires. D'avance merci."

Ceux d'entre vous qui possèdent des informations à ce sujet peuvent lui répondre à la bibliothèque et nous lui transmettrons.

• Madame **HERMON-BELOT** aimerait savoir à quel moment la première machine de Pascal qui actionnait le puits des Granges de Port-Royal a été démontée où, tout au moins, quand elle a été vue pour la dernière fois. La date approximative semble être l'extrême fin du XVIII^{ème} siècle. Si quelqu'un connaît la réponse, qu'il ait la gentillesse de nous le faire savoir, nous la transmettrons à Madame Hermon-Belot.

• Monsieur **TISSOT-DUPONT**, président de l'ADHCC nous communique :

Vous qui aimez l'histoire, qui êtes intéressé par une approche globale, l'Association de l'Histoire de la Civilisation Chrétienne vous accueille. A travers l'étude des sources du XVI^{ème} au XX^{ème} siècle, elle approfondit les messages des témoins et analyse leurs structures de pensée. Les thèmes déjà abordés concernent la vie sociale dans ses aspects les plus divers : la justice, la tolérance, vocation et mission, prophètes et messianisme...

Pour tout renseignement complémentaire, contactez le siège social de l'association à l'adresse suivante :

*Association de l'Histoire de la Civilisation Chrétienne
1 avenue du Maréchal Lyautey
75016 Paris*

Si vous désirez contacter directement le président, appelez le numéro suivant : 06 60 10 19 65.

Si vous avez des annonces à faire passer concernant Port-Royal et le jansénisme, n'hésitez pas à nous contacter : c'est un des objectifs de cette *Gazette* que de faire collaborer ensemble les lecteurs de la bibliothèque.

À VENDRE

La bibliothèque dispose de quelques ouvrages en multiples exemplaires. Pour gagner de la place et approvisionner le fonds de caisse, une partie d'entre eux est mise en vente. La liste est la suivante :

[GAZIER, Augustin]. *Port-Royal des Champs, Notice historique à l'usage des visiteurs*. Paris : E. Martinet, 1874. 16 p., plans ; 22 cm. Broché. 90^{FF}.

[GAZIER, Augustin]. *Port-Royal des Champs, Notice historique à l'usage des visiteurs*. Nouvelle édition. Paris : J. Semichon, 1893. 36 p., plans ; 19 cm. Broché : 70^{FF}.

FAUGERE, M.P. *Lettres de la Mère Agnès Arnauld abbess de Port-Royal publiées sur les textes authentiques avec une introduction*. Paris : Benjamin Duprat, 1858. 2 tomes (528 p. ; 543 p.) ; 23 cm. Broché. 250^{FF}.

[LABORDE, Jean-Joseph]. *L'Église gallicane et ses maximes vengées contre les attaques de M. le Comte de Montalembert...* Paris : E. Dentu, 1853. 122 p. ; 26 cm. Broché. 50^{FF}.

LABORDE, Jean-Joseph. *Lettres Parisiennes ou Discussion sur les deux liturgies parisienne et romaine*. Deuxième édition. Paris : Benjamin Dentu et Huet, 1855. X, 190 p. ; 16 cm. Broché. 30^{FF}.

Chroniques de Port-Royal

N° 26/27/28. *Les deux abbés de Saint-Cyran, 1977/78/79*. 81^{FF}

N° 29. *1679 et la rupture de la paix de l'Église, 1980*. 60^{FF}

N° 31. *Deux grandes figures d'Auvergne : Gilberte et Jacqueline Pascal, 1982*. 120^{FF}

N° 33. *Isaac-Louis Le Maistre de Sacy, 1984*. 111^{FF}

N° 34. *La mère Angélique de Saint-Jean, 1985*. 120^{FF}

N° 36. *Monsieur Hamon : médecin, écrivain et Solitaire, 1987*. 150^{FF}

N° 37. *Port-Royal et la vie monastique, 1988*. 170^{FF}

N° 38. *Réseaux d'amitiés parisiennes de Port-Royal, 1989*. 100^{FF}

N° 40. *Port-Royal de Paris, 1991*. 50^{FF}

N° 41. *La mère Angélique Arnauld, 1992*. 180^{FF}

N° 43. *La mère Agnès Arnauld, 1994*. 160^{FF}

N° 44. *Antoine Arnauld, 1995*. 195^{FF}

N° 45. *Pierre Nicole, 1996*. 180^{FF}

N° 46. *Port-Royal et l'Histoire, 1997*. 190^{FF}

N° 47. *Port-Royal et les Protestants, 1998*. 200^{FF}

N° 48. *Port-Royal et les Mémoires, 1999*. 200^{FF}

N° 49. *Port-Royal au miroir du XX^{ème} siècle, 2000*. 200^{FF}

Les frais de port ne sont pas compris dans le prix.

L'ACTUALITÉ DES ÉTUDES JANSÉNISTES ET PORT-ROYALISTES

MÉMOIRES ET THÈSES

• Christian BELIN : *La méditation religieuse en France au XVII^e siècle*. Thèse d'habilitation sous la direction de Gérard FERREYROLLES. Université Paris IV. Janvier 2000 (à paraître chez Champion).

• Audrey CAPELAZZO : *Les convulsions dans les Nouvelles Ecclésiastiques (1731-1750)*. Mémoire de maîtrise sous la direction de Yves KRUMENACKER. Université Lyon III. Juillet 2000.

• Anne-Claire JOSSE : *Edition critique des lettres d'Antoine Singlin (1607-1664)*. Thèse pour le diplôme d'archiviste paléographe. Ecole des Chartes. Juin 1999.

• François LOIRET : *L'abbé de l'Épée, un janséniste au siècle des lumières*. Mémoire de maîtrise sous la direction de Monique COTTRET. Université Paris X. Juin 2000.

• C. PEREZ : *Les refus de sacrements dans les Nouvelles Ecclésiastiques (1756-1789)*. Mémoire de maîtrise sous la direction de Bernard HOURS. Université Lyon III. Mars 2000.

EXPOSITIONS

La bibliothèque de Port-Royal participe à une exposition :

• *Hyacinthe Rigaud dessinateur*. Exposition du 17 juin au 3 septembre 2000 au musée Bossuet de Meaux. Un numéro hors-série de la revue *L'estampille*. L'objet d'art consacré à cette exposition est d'ailleurs en vente en kiosques actuellement.

Signalons également l'exposition *Les trésors des princes de Bourbon Conti* au musée d'Art et d'Histoire Louis Senlecq à L'Isle-Adam du 28 mai au 1^{er} octobre 2000.

COLLOQUE

Rappelons l'organisation du 20 au 23 septembre par l'Institut Claude Longeon du colloque *Port-Royal et l'Oratoire* à Saint-Étienne et Montbrison.

RITA HERMON-BELOT A PUBLIÉ

Évoqué par les uns comme le sauveur du patrimoine culturel de la France, par les autres comme le pourfendeur de l'esclavage et l'ami des juifs, affidé à une révolution antireligieuse pour les troisièmes, l'abbé Grégoire se tient encore dans la cohorte des inconnus célèbres. Pourtant, sous son nom se concentrent plusieurs enjeux importants : l'attitude chrétienne à l'égard de la démocratie, la vocation pédagogique et culturelle de la République, les chances d'une véritable égalité des frères humains sans considération de couleur, de race ou de religion. Pour mieux comprendre l'homme, il fallait le suivre pas à pas dans la tourmente. C'est toute l'ambition du livre de Rita Hermon-Belot que l'on peut considérer comme la première biographie intellectuelle de « l'Ami des hommes de toutes les couleurs ». On découvre alors un formidable politique, un prêtre fidèle qui, au croisement de plusieurs traditions de la France religieuse, gallicane, port-royaliste notamment, tente de penser et d'accomplir une synthèse entre la République jacobine et la République chrétienne. A l'heure des violences engendrées par la tentation fondamentaliste, l'abbé Grégoire demeure un bel exemple de dialogue loyal avec le monde nouveau ouvert par 89.

L'abbé Grégoire, la politique et la vérité. Paris, Seuil, 2000. Préface de Mona Ozouf.

LA DISPARITION DE RENÉ TAVENEAUX



René Taveneaux nous a quitté cet hiver. Agé de 92 ans, il s'est éteint à la suite d'une longue maladie. Ceux qui l'avaient rencontré encore quelques semaines avant sa mort avaient été frappés par son esprit vif et pénétrant.

Auteur d'une thèse remarquée sur le jansénisme en Lorraine, il a marqué l'historiographie de ce mouvement par ses nombreux articles et ouvrages parmi lesquels on peut citer notamment : *Jansénisme et politique* (1965) ; *La vie quotidienne des jansénistes aux XVII^e et XVIII^e siècles* (1973) primé par l'Académie Française, ou encore *Jansénisme et prêt à intérêt* (1977).

LE SITE WEB DES AMIS DE PORT-ROYAL

Tony Gheeraert a réalisé le site Internet de la Société des Amis de Port-Royal. Son adresse URL est : <http://portroyal.free.fr>